



โทร.0-3623-0690 / โทรสาร 0-3621-1443



Saraburi@doae.go.th



Kaset Saraburi

ประจำเดือนตุลาคม 2565 ฉบับที่ 1

ข่าวพยากรณ์และเตือนการระบาดของศัตรูพืช

เพลี้ยกระโดดสีน้ำตาล (Brown Planthopper, BPH)



สภาพนาข้าวที่มีการระบาดของอย่างรุนแรง

ลักษณะการเข้าทำลาย

เพลี้ยกระโดดสีน้ำตาลทั้งตัวอ่อนและตัวเต็มวัย ทำลายข้าวโดยการดูดกินน้ำเลี้ยงบริเวณโคนต้นข้าว ระดับเหนือผิวน้ำ ทำให้ต้นข้าวมีอาการใบเหลืองแห้ง ลักษณะคล้ายถูกน้ำ ร้อนลวก แห้งตายเป็นหย่อมๆ เรียกว่า “อาการไหม้” โดยทั่วไปพบอาการไหม้ในระยะข้าวแตกกอถึงระยะออกรวง ซึ่งตรงกับช่วงอายุขัยที่ 2-3 ของเพลี้ยกระโดดสีน้ำตาลในนาข้าว

นาข้าวที่ขาดน้ำ ตัวอ่อนจะลงมาอยู่ที่บริเวณ โคนกอข้าว หรือบนพื้นดินที่แฉะมีความชื้น นอกจากนี้เพลี้ยกระโดดสีน้ำตาล ยังเป็นพาหะนำเชื้อไวรัสโรคใบหงิก มาสู่ต้นข้าวทำให้ต้นข้าว มีอาการแคระแกร็น ต้นเตี้ย ใบสีเขียวแคบและสั้น ใบแก่ข้าวกว่าปกติ ปลายใบบิดเป็นเกลียว และขอบใบแห้งงอ

การป้องกันกำจัดอย่างไร ?

1. หลีกเลี่ยงการปลูกข้าว ช่วงที่พบว่ามีเพลี้ยกระโดดมาเล่นแสงไฟในพื้นที่เป็นจำนวนมาก โดยเลื่อนการปลูกข้าวออกไปจนกว่าไม่พบ
2. ปลูกข้าวโดยวิธีปักดำ โยนกล้า หรือหว่าน โดยใช้เมล็ดพันธุ์ข้าวปลูกไม่เกิน 20 กิโลกรัมต่อไร่ เพื่อทำให้ไม่เหมาะสมต่อการขยายพันธุ์ของเพลี้ยกระโดดสีน้ำตาล
3. ปลูกข้าวพันธุ์ค่อนข้างทนทาน เช่น สุพรรณบุรี 1 สุพรรณบุรี 3 กข41 และกข47 โดยไม่ปลูกข้าวพันธุ์เดียวเป็นพื้นที่กว้าง และปลูกต่อเนื่องกันนานเกิน 4 ฤดู ปลูกเป็นสลับระหว่างนาปีและนาปรังเพื่อลดระยะเวลาในการปรับตัวทำลายพันธุ์ข้าวของเพลี้ยกระโดดสีน้ำตาล
4. ไม่ใช้สารอะบาเม็กตินกำจัดหอยเชอริ เพราะมีพิษร้ายแรงต่อศัตรูธรรมชาติ และสิ่งมีชีวิตในนาข้าว
5. ไม่ใช้สารฆ่าแมลงที่เป็นสาเหตุทำให้การระบาดของเพลี้ยกระโดดสีน้ำตาลมากขึ้น
6. ไม่ขังน้ำในนาตลอดฤดูปลูก ควรปล่อยให้น้ำขังมีน้ำพอดินเปียก และเพียงพอต่อการเจริญเติบโตของต้นข้าว จะช่วยลดความรุนแรงของการระบาด และยังทำให้มดในนาสามารถขึ้นมากินตัวอ่อนเพลี้ยกระโดดได้อีกทางหนึ่ง
7. เมื่อสำรวจพบเพลี้ยกระโดดสีน้ำตาลมากกว่า 1 ตัวต่อข้าว 1 ต้น และไม่พบมวนเขียวดูดไข่ หรือพบเพลี้ยกระโดดสีน้ำตาล มากกว่ามวนเขียวดูดไข่ 2-3 เท่า ให้ใช้สารบูโพรเฟซิน หรือบูโพรเฟซิน/ไอโซโพรคาร์บ ในข้าวระยะกล้าถึงแตกกอ และใช้สารไดโนทีฟูแรนไท อะมิโทแซม และคาร์โบซัลเฟน ในระยะข้าวแตกกอเต็มที่ถึงออกรวง

อ้างอิงที่มา : <http://www.ricethailand.go.th>



โทร.0-3623-0690 / โทรสาร 0-3621-1443



Saraburi@doae.go.th



Kaset Saraburi

ประจำเดือนตุลาคม 2565 ฉบับที่ 2

ข่าวพยากรณ์และเตือนภัยการระบาดของศัตรูพืช

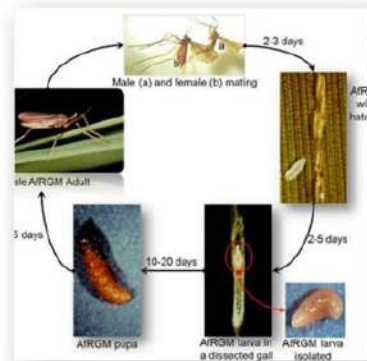
แมลงบั่ว (Rice gall midge)

แมลงบั่ว *Orseolia oryzae* (Wood-Mason)

ตัวเต็มวัยของแมลงบั่ว มีลักษณะคล้ายยุงหรือจิ้ง เพศผู้มีลำตัวสีน้ำตาลปนเหลือง เพศเมียมีส่วนท้องมีสีแดงเข้ม ไข่มีลักษณะคล้ายกล้วยหอม มีสีชมพูอ่อน ตัวหนอนคล้ายหนอนแมลงวัน หัวท้ายเรียว หนอนมี 3 ระยะ มีอายุตลอดวงจรชีวิต 25-30 วัน

ลักษณะการทำลาย และการระบาด

แมลงบั่วจะออกเป็นตัวเต็มวัยเมื่อเริ่มฤดูฝน จะเข้าแปลงนา เริ่มตั้งแต่ระยะกล้า หรืออายุข้าว 1 เดือน และจะชอบบินไปหาแสงไฟเพื่อผสมพันธุ์ ตัวหนอนจะเข้าไปในกาบใบ เพื่อเข้าทำลายยอดที่กำลังงอเจริญ ทำให้เกิดเป็นลักษณะคล้ายหลอด เรียกว่า "หลอดบั่ว" หรือ "หลอดหอม" ต้นข้าวที่ถูกทำลายจะมีการแคระแกร็น ลำต้นกลม สีเขียวเข้ม ยอดที่ถูกทำลายไม่สามารถออกรวงได้



ตัวเต็มวัยของแมลงบั่ว

การป้องกันกำจัดอย่างไร ?

1. ขจัดวัชพืชรอบแปลงนา เช่น ข้าวป่า หญ้าข้าวนก หญ้าไซ หญ้าแดง หญ้าชันกาด และหญ้าหนักรากสีชมพูก่อนตากกล้าหรือหว่านข้าว เพื่อทำลายพืชอาศัยของแมลงบั่ว
2. ปรับวิธีปลูกโดยการปักดำ 2 ครั้ง เพื่อลดความรุนแรงที่เกิดจากการทำลายของแมลงบั่วหลังปักดำ จนถึงข้าวอายุ 45 วัน
3. ไม่ควรปลูกข้าวโดยวิธีหว่านหรือปักดำถี่ ในพื้นที่ที่มีการระบาดของแมลงบั่วเป็นประจำ
4. ทำลายตัวเต็มวัยที่บินมาเล่นแสงไฟตามบ้านช่วงเวลา ตั้งแต่ 19:00-21:00 น. โดยใช้ไม้ตีแมลงวัน
5. ไม่ควรใช้สารฆ่าแมลงใดๆ ในการป้องกันกำจัดแมลงบั่ว เนื่องจากไม่ได้ผลและยังทำลายศัตรูธรรมชาติ
6. ใช้เชื้อราบิวเวอร์เรียชนิดฟ่นอัตร่าเชื้อราบิวเวอร์เรีย 1 กิโลกรัมต่อหน้า 20-40 ลิตรผสมสารจับใบฉีด ฟ่นในช่วงแสงแดดอ่อน 2-3 ครั้งต่อเนืองทุก 5 วัน



ลักษณะต้นข้าวที่แมลงบั่วทำลาย (หลอดบั่วหรือหลอดหอม)

ที่มา : <http://www.ricethailand.go.th>

ข่าวพยากรณ์และเตือนภัยการระบาดของศัตรูพืช

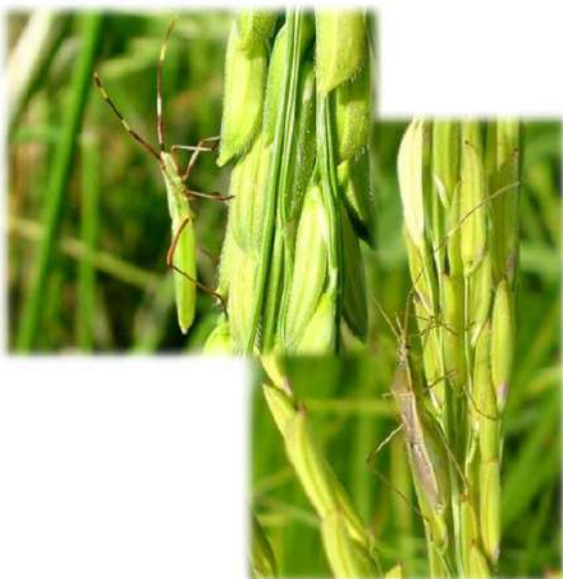
แมลงสิง (Rice Bug)

ลักษณะการเข้าทำลาย

แมลงสิงเริ่มพบในต้นฤดูฝน และเจริญเติบโต ขยายพันธุ์ 1-2 รุ่นบนพืชอาศัยพวกวัชพืชตระกูลหญ้า ก่อนที่จะอพยพเข้ามาในแปลงนาข้าว ช่วงระยะข้าวออกดอก แมลงสิงพบได้ทุกสภาพแวดล้อม แต่พบมากในนาที่น้ำฝนและข้าวไร่ สภาพที่เหมาะสมต่อการระบาด คือ นาข้าวที่อยู่ใกล้ชายป่า มีวัชพืชมากมายใกล้นาข้าว และมีการปลูกข้าวเหลืองเวลากัน ตัวอ่อนและตัวเต็มวัยใช้ปากแทงดูดกินน้ำเลี้ยงจากเมล็ดข้าว ระยะเวลาเป็นน้ำนม แต่ก็สามารถดูดกินเมล็ดข้าวทั้งเมล็ดอ่อนและเมล็ดแข็ง ให้เมล็ดลีบหรือเมล็ดไม่สมบูรณ์ และผลผลิตข้าวลดลง การดูดกินของแมลงสิงไม่ทำให้เป็นรูบนเปลือกของเมล็ดเหมือนมวนชนิดอื่น โดยปากจะเจาะผ่านช่องว่างระหว่างเปลือกเล็กและเปลือกใหญ่ของเมล็ดข้าว ความเสียหายจากการทำลายของแมลงสิงทำให้ข้าวเสียคุณภาพมากกว่าทำให้น้ำหนักเมล็ดลดลง โดยเมล็ดข้าวที่ถูกแมลงสิงทำลาย เมื่อนำไปสีจะแตกหักง่าย



ข้อสังเกต ถ้ามีแมลงสิงระบาดในนาข้าวจะได้กลิ่นเหม็นฉุน



การป้องกันกำจัดอย่างไร ?

1. กำจัดวัชพืชในนาข้าว คั้นนาและรอบ ๆ แปลง
2. ใช้สวิง โฉบจับตัวอ่อนและตัวเต็มวัยในนาข้าว ที่พบการระบาด และนำมาทำลาย
3. ตัวเต็มวัยชอบกินเนื้อเน่า น้ำเนื้อเน่าแขวนไว้ตามนาข้าว และ จับมาทำลาย
4. หลีกเลี่ยงการปลูกข้าวต่อเนื่อง เพื่อลดการแพร่ขยายพันธุ์
5. ใช้สารฆ่าแมลง คาร์โบซัลแฟน (พอสซ์ 20% อีซี) อัตรา 80 มิลลิลิตรต่อน้ำ 20 ลิตร พ่นเมื่อพบแมลงสิงมากกว่า 4 ตัวต่อตารางเมตร ในระยะข้าวเป็นน้ำนม

ข่าวพยากรณ์และเตือนภัยการระบาดของศัตรูพืช

โรคไหม้ (Rice Blast Disease)

- พบทุกภาคในประเทศไทย ในข้าวนาสวน ทั้งนาปีและนาปรัง และข้าวไร่
- สาเหตุ เชื้อรา *Pyricularia oryzae*.



ลักษณะในแต่ละระยะ ???

ระยะกล้า ใบมีแผล จุดสีน้ำตาลคล้ายรูปตา มีสีเทาอยู่ตรงกลางแผล ความกว้างของแผลประมาณ 2-5 มิลลิเมตร และความยาวประมาณ 10-15 มิลลิเมตร แผลสามารถขยายลุกลามและกระจายทั่วบริเวณใบ ถ้าโรครุนแรงกล้าข้าวจะแห้งพับตาย อาการคล้ายถูกไฟไหม้

ระยะแตกกอ อาการพบได้ที่ใบ ข้อต่อของใบ และข้อต่อของลำต้น ขนาดแผลจะใหญ่กว่าที่พบในระยะกล้าแผลลุกลามติดต่อกันได้ที่บริเวณข้อต่อ ใบจะมีลักษณะแผลคล้ายสีน้ำตาลดำ และมักหลุดจากกาบใบเสมอ

ระยะออกรวง (โรคไหม้คอรวง หรือ โรคเน่าคอรวง) ถ้าข้าวเพิ่งจะเริ่มให้รวง เมื่อถูกเชื้อราเข้าทำลาย เมล็ดจะลีบหมด แต่ถ้าเป็นโรคตอนรวงข้าวแก่ใกล้เก็บเกี่ยว จะปรากฏรอยแผลคล้ายสีน้ำตาลที่บริเวณคอรวง ทำให้เปราะหักง่าย รวงข้าวร่วงหล่นเสียหายมาก

การแพร่ระบาด

พบโรคในแปลงที่ต้นข้าวหนาแน่น ทำให้อับลม ถ้าใส่ปุ๋ยไนโตรเจนสูงและมีสภาพแห้งในตอนกลางวันและชื้นจัดในตอนกลางคืน น้ำค้างยาวนานถึงตอนสายราว 9 โมง อากาศค่อนข้างเย็น อุณหภูมิประมาณ 22-25 °C ลมแรงจะช่วยให้โรคแพร่กระจายได้ดี



อาการโรคไหม้ในระยะข้าวออกรวง (โรคเน่าคอรวง)

การป้องกันกำจัดอย่างไร?

1. ใช้พันธุ์ค่อนข้างต้านทานโรค
2. หว่านเมล็ดพันธุ์ในอัตราที่เหมาะสม คือ 15-20 กิโลกรัม/ไร่ ควรแบ่งแปลงให้มีการระบายถ่ายเทอากาศดี และไม่ควรใส่ปุ๋ยไนโตรเจนสูงเกินไป ถ้าสูงถึง 50 กิโลกรัม/ไร่ โรคไหม้จะพัฒนาอย่างรวดเร็ว
3. คลุกเมล็ดพันธุ์ด้วยสารป้องกันกำจัดเชื้อรา